



PRÉFET DES PYRENEES-ATLANTIQUES

**Direction Départementale
de la Protection
des Populations
2 rue Pierre Bonnard
CS 70590
64010 PAU CEDEX**

Tél : 05 47 41 33 80
Fax : 05 59 02 89 62
ddpp@pyrenees-atlantiques.gouv.fr

Service Santé, Protection
Animale et Environnement

**INSTALLATIONS CLASSÉES POUR LA
PROTECTION DE L'ENVIRONNEMENT**

ARRÊTÉ PRÉFECTORAL N° 2018-165

SARL LA RIBERE : autorisation d'exploiter un élevage porcin

**LE PRÉFET DES PYRÉNÉES-ATLANTIQUES,
Chevalier de la Légion d'Honneur,
Officier de l'Ordre National du Mérite,**

Vu le code de l'environnement ;

Vu décision d'exécution (UE) 2017/302 de la commission du 15 février 2017 établissant les conclusions sur les meilleures techniques disponibles (MTD), au titre de la directive 2010/75/UE du Parlement européen et du Conseil, pour l'élevage intensif de volailles ou de porcs ;

Vu l'arrêté du 20 août 1985 relatif aux bruits aériens émis dans l'environnement par les installations classées pour la protection de l'environnement ;

Vu l'arrêté du 31 janvier 2008 relatif au registre et à la déclaration annuelle des émissions et des transferts de polluants et des déchets ;

Vu l'arrêté du 19 décembre 2011 modifié relatif au programme d'actions national à mettre en œuvre dans les zones vulnérables afin de réduire la pollution des eaux par les nitrates d'origine agricole ;

Vu l'arrêté du 27 décembre 2013 relatif aux prescriptions générales applicables aux installations relevant du régime de l'autorisation au titre des rubriques n° 2101, 2102, 2111 et 3660 de la nomenclature des installations classées pour la protection de l'environnement ;

VU l'arrêté préfectoral du 1^{er} décembre 2015 portant approbation du schéma directeur d'aménagement et de gestion des eaux 2016-2021 du bassin Adour-Garonne et arrêtant le programme pluriannuel de mesures correspondant ;

Vu l'arrêté n° 2014-176-0001 du 25 juin 2014 établissant le programme d'actions régional en vue de la protection des eaux contre la pollution par les nitrates d'origine agricole pour la région Aquitaine,

Vu le dossier de demande d'autorisation environnementale déposé en date du 29 août 2017 par la SARL LA RIBERE à ESCOUBES, complété le 12 janvier 2018, en vue de la création d'un élevage de porcs sur le territoire de la commune précitée ;

Vu l'arrêté préfectoral n° 2018/0043 du 16 février 2018 prescrivant l'ouverture d'une enquête publique du 12 mars au 11 avril 2018 ;

Vu le rapport, le procès-verbal de l'enquête publique et l'avis émis par le commissaire enquêteur en date du 22 mai 2018 ;

Vu les avis émis par les services de l'État et les communes ;

Vu l'avis émis par le conseil départemental de l'environnement et des risques sanitaires et technologiques dans sa séance du 19 juillet 2018;

Le pétitionnaire entendu ;

Considérant qu'il convient d'imposer à l'exploitant toutes les conditions d'aménagement et d'exploitation afin d'assurer la protection des intérêts mentionnés à l'article L 511-1 du code de l'environnement ;

Considérant que les prescriptions contenues dans le présent arrêté tiennent compte des résultats des consultations menées en application de l'article L. 181-10 du code de l'environnement et sont de nature à prévenir les dangers et inconvénients vis-à-vis des intérêts précités ;

Sur proposition du secrétaire général de la préfecture des Pyrénées-Atlantiques ;

ARRÊTE

ARTICLE 1 – BÉNÉFICIAIRE

La SARL LA RIBERE (représentée par M. Sébastien BOUDASSOU), dont le siège est situé Route Départementale 43 à ESCOUBES (64160) est autorisée, sous réserve du respect des prescriptions du présent arrêté, à exploiter sur le territoire de la commune précitée (parcelles cadastrées ZH n° 23 et 24), un élevage de porcs d'un effectif maximal de 6458 animaux-équivalents.

ARTICLE 2 - LISTE DES INSTALLATIONS CONCERNÉES PAR UNE RUBRIQUE DE LA NOMENCLATURE DES INSTALLATIONS CLASSÉES OU DE LA NOMENCLATURE RELATIVE À LA LOI SUR L'EAU :

Les installations visées à l'article 1 relèvent des rubriques répertoriées dans le tableau ci-dessous.

Numéro de rubrique	Désignation de la rubrique	Capacité	Régime (rayon d'affichage)
3660.b	Élevage intensif de porcs, avec plus de 2000 emplacements de porcs de production (de plus de 30 kg)	2048 porcelets en post-sevrage, 6048 porcs de production (soit 6458 animaux-équivalents)	Autorisation 3 km
2160	Silos et installations de stockage en vrac de céréales, grains, produits alimentaires ou tout produit organique dégageant des poussières inflammables,... Seuil : 5000 m ³	107 m ³	Non Classé
2260	Broyage, concassage, criblage... des substances végétales et produits organiques naturels La puissance maximum de l'ensemble des machines fixes pouvant concourir simultanément au fonctionnement de l'installation étant supérieure à 100 kW	40 kW	Non Classé
2910 A	Combustion (...) lorsque l'installation consomme exclusivement, seuls ou en mélange, du gaz naturel, des gaz de pétrole liquéfiés, du fioul domestique, du charbon, des fiouls lourds, de la biomasse (...) si la	794 kW	Non Classé

	puissance thermique nominale de l'installation est supérieure à 2 MW		
4331	Liquides inflammables de catégorie 2 ou catégorie 3 (...) La quantité totale susceptible d'être présente dans les installations y compris dans les cavités souterraines étant supérieure ou égale à 50 t	3,5 t	Non Classé
4718-2	Gaz inflammables liquéfiés de catégorie 1 et 2 (...) La quantité totale susceptible d'être présente dans les installations (...) étant supérieure ou égale à 6 t	1,9 t	Non Classé
1.1.1.0.	Sondage, forage y compris les essais de pompage, création de puits ou d'ouvrage souterrain, non destiné à un usage domestique, exécuté en vue de la recherche ou de la surveillance d'eaux souterraines, ou en vue d'effectuer un prélèvement temporaire ou permanent dans les eaux souterraines, y compris dans les nappes d'accompagnement de cours d'eau		Déclaration
1.1.2.0.	Prélèvements permanents ou temporaires issus d'un forage, puits ou ouvrage souterrain dans un système aquifère, à l'exclusion de nappes d'accompagnement de cours d'eau, par pompage, drainage, dérivation ou tout autre procédé, le volume total prélevé étant supérieur à 10000 m ³ /an mais inférieur à 200 000 m ³ /an	20103 m ³ /an	Déclaration

Au sens de l'article R. 515-61 du code de l'environnement, la rubrique principale est la rubrique 3660 et les conclusions sur les meilleures techniques disponibles relatives à la rubrique principale sont celles faisant référence à l'élevage intensif de volailles et de porcins.

ARTICLE 3 – PRESCRIPTIONS TECHNIQUES APPLICABLES

Les installations visées à l'article 1 sont soumises aux dispositions de l'annexe I du présent arrêté. L'exploitant est tenu de mettre en place pour chacun des bâtiments d'élevage un dispositif d'épuration d'air répondant à la meilleure technique disponible n° 30 c de la Décision d'exécution du 15 février 2017 susvisée.

Les modalités de calcul du dimensionnement du plan d'épandage, la représentation cartographique du plan d'épandage et le plan du site figurent respectivement en annexe II, III, et IV.

ARTICLE 4 – CRÉATION D'UN OUVRAGE DÉPORTÉ

Avant la mise en service des installations susvisées, l'exploitant est tenu de présenter au préfet un projet de création d'un ouvrage de stockage de lisier déporté ayant les caractéristiques (capacité, localisation,...) lui permettant de satisfaire les demandes exprimées au cours de l'enquête publique ainsi que les recommandations du commissaire enquêteur. Ce projet devra être accompagné de tous les éléments exigés par le code de l'environnement. Cet ouvrage devra être réalisé dans un délai de deux ans à compter de la notification du présent arrêté.

ARTICLE 5 - REEXAMEN DES CONDITIONS D'AUTORISATION

L'exploitant adresse au préfet les informations nécessaires au réexamen des conditions d'autorisation sous la forme d'un dossier de réexamen dont le contenu est décrit à l'article R. 515-72 du code de l'environnement dans les douze mois qui suivent la date de publication des décisions concernant les conclusions sur les meilleures techniques disponibles susvisées.

ARTICLE 6 - CONFORMITÉ DE L'INSTALLATION AU DOSSIER DÉPOSÉ

Les installations seront implantées, aménagées et exploitées conformément aux plans et autres documents joints au dossier de demande d'autorisation susvisé sous réserve du respect des prescriptions du présent arrêté. Tout projet de modification des installations, de leur mode d'exploitation ou de leur voisinage, de nature à entraîner un changement notable des éléments du dossier initial, doit être porté, avant sa réalisation, à la connaissance du préfet, avec tous les éléments d'appréciation.

ARTICLE 7 - TRANSFERT SUR UN AUTRE EMPLACEMENT

Tout transfert sur un autre emplacement des installations visées à l'article 1 du présent arrêté nécessite une demande d'autorisation.

ARTICLE 8 - RAPPORT D'INCIDENT OU D'ACCIDENT

L'exploitant est tenu de déclarer, dans les meilleurs délais, à l'inspection des installations classées les accidents ou incidents survenus du fait du fonctionnement de l'installation qui sont de nature à porter atteinte aux intérêts mentionnés à l'article L. 511-1 du code de l'environnement.

Un rapport d'accident ou, sur demande de l'inspection des installations classées, un rapport d'incident est transmis par l'exploitant à l'inspection des installations classées. Il précise, notamment, les circonstances et les causes de l'accident ou de l'incident, les effets sur les personnes et l'environnement, les mesures prises ou envisagées pour éviter un accident ou un incident similaire et pour en pallier les effets à moyen ou à long terme.

ARTICLE 9 - CADUCITE

I. Le présent arrêté cesse de produire effet lorsque le projet n'a pas été mis en service ou réalisé dans un délai de trois ans à compter du jour de la notification de l'autorisation, sauf cas de force majeure ou de demande justifiée et acceptée de prorogation de délai.

II. Le délai mentionné au I est suspendu jusqu'à la notification au bénéficiaire de l'autorisation environnementale :

1° D'une décision devenue définitive en cas de recours devant la juridiction administrative contre l'arrêté d'autorisation environnementale ou ses arrêtés complémentaires ;

2° D'une décision devenue définitive en cas de recours devant la juridiction administrative contre le permis de construire du projet ou la décision de non-opposition à déclaration préalable ;

3° D'une décision devenue irrévocable en cas de recours devant un tribunal de l'ordre judiciaire, en application de l'article L. 480-13 du code de l'urbanisme, contre le permis de construire du projet.

III. Sauf cas de force majeure ou de demande justifiée et acceptée de prorogation de délai, le présent arrêté cesse de produire effet lorsque l'exploitation a été interrompue pendant plus de trois années consécutives.

ARTICLE 10 – TRANSFERT D'AUTORISATION

I. Le transfert de l'autorisation environnementale fait l'objet d'une déclaration adressée au préfet par le nouveau bénéficiaire.

II. Cette déclaration est faite dans les trois mois qui suivent ce transfert. Elle mentionne, s'il s'agit d'une personne physique, les nom, prénoms et domicile du nouveau bénéficiaire et, s'il s'agit d'une personne morale, sa dénomination ou sa raison sociale, sa forme juridique, l'adresse de son siège social ainsi que la qualité du signataire de la déclaration. Le préfet en accuse réception dans un délai d'un mois.

ARTICLE 11 - RESPECT DES AUTRES LEGISLATIONS ET REGLEMENTATIONS

Les dispositions de cet arrêté sont prises sans préjudice des autres législations et réglementations applicables, et notamment le code minier, le code civil, le code de l'urbanisme, le code du travail et le code général des collectivités territoriales. Les droits des tiers sont et demeurent expressément réservés.

La présente autorisation ne vaut pas permis de construire.

ARTICLE 12 - VOIES DE RECOURS

Le présent arrêté peut être déféré à la juridiction administrative :

1° Par le pétitionnaire, dans un délai de deux mois à compter du jour où la décision lui a été notifiée ;

2° Par les tiers intéressés en raison des inconvénients ou des dangers pour les intérêts mentionnés à l'article L. 181-3 du code de l'environnement, dans un délai de quatre mois à compter de :

a) L'affichage en mairie dans les conditions prévues au 2° l'article 13 ;

b) La publication de la décision sur le site internet de la préfecture prévue au 4° du même article.

Le délai court à compter de la dernière formalité accomplie. Si l'affichage constitue cette dernière formalité, le délai court à compter du premier jour d'affichage de la décision.

Le présent arrêté peut faire l'objet d'un recours gracieux ou hiérarchique dans le délai de deux mois. Ce recours administratif prolonge de deux mois les délais mentionnés aux 1° et 2°.

Les tiers intéressés peuvent déposer une réclamation auprès du préfet, à compter de la mise en service du projet autorisé, aux seules fins de contester l'insuffisance ou l'inadaptation des prescriptions définies dans l'autorisation, en raison des inconvénients ou des dangers que le projet autorisé présente pour le respect des intérêts mentionnés à l'article L. 181-3 du code de l'environnement.

Le préfet dispose d'un délai de deux mois, à compter de la réception de la réclamation, pour y répondre de manière motivée. A défaut, la réponse est réputée négative.

S'il estime la réclamation fondée, le préfet fixe des prescriptions complémentaires dans les formes prévues à l'article R. 181-45 du code de l'environnement.

ARTICLE 13 – PUBLICITÉ

En vue de l'information des tiers :

1° Une copie du présent arrêté est déposée à la mairie d'Escoubès et peut y être consultée ;

- 2° Un extrait de l'arrêté est affiché à la mairie d'Escoubès pendant une durée minimum d'un mois; procès-verbal de l'accomplissement de cette formalité est dressé par les soins du maire ;
- 3° L'arrêté est adressé à chaque conseil municipal et aux autres autorités locales ayant été consultées en application de l'article R. 181-38 du code susvisé ;
- 4° L'arrêté est publié sur le site internet de la préfecture des Pyrénées-Atlantiques pendant une durée minimale d'un mois.

ARTICLE 14 - EXECUTION

Le secrétaire général de la préfecture des Pyrénées-Atlantiques, les maires des communes d'ESCOUBES, AURIAC, CARRERE, COSLEDAA-LUBE-BOAST, LASCLAVERIES, LEME, MIOSENS-LANUSSE, MONASSUT-AUDIRACQ, SEVIGNACQ et THEZE, et l'inspection des installations classées sont chargés, chacun en ce qui le concerne, de l'exécution du présent arrêté qui sera notifié à la SARL LA RIBERE.

Fait à PAU, le **03 AOUT 2018**

Le Préfet



Gilbert PAYET

ANNEXE I de l'arrêté n° ~~2018-165~~ du 03/08/2018 :
Prescriptions techniques

Article 1

Au sens du présent arrêté, on entend par :

- « **Habitation** » : un local destiné à servir de résidence permanente ou temporaire à des personnes, tel que logement, pavillon, hôtel ;
- « **Local habituellement occupé par des tiers** » : un local destiné à être utilisé couramment par des personnes (établissements recevant du public, bureau, magasin, atelier, etc.) ;
- « **Bâtiments d'élevage** » : les locaux d'élevage, les locaux de quarantaine, les couloirs de circulation des animaux, les quais d'embarquement ;
- « **Annexes** » : les silos, les installations de stockage, de séchage et de fabrication des aliments destinés aux animaux, les équipements d'évacuation, de stockage et de traitement des effluents, les aires d'ensilage ;
- « **Effluents d'élevage** » : les déjections liquides ou solides, les fumiers, les eaux de pluie qui ruissellent sur les aires découvertes accessibles aux animaux, les eaux usées issues de l'activité d'élevage et des annexes ;
- « **Traitement des effluents d'élevage** » : procédé de transformation biologique et/ou chimique et/ou physique des effluents d'élevage ;
- « **Épandage** » : action mécanique d'application d'un effluent brut ou traité dans ou sur le sol ou son couvert végétal ;
- « **Azote épendable** » : azote excrété par un animal d'élevage en bâtiment et à la pâture auquel est soustrait l'azote volatilisé lors de la présence de l'animal en bâtiment et lors du stockage de ses déjections ;

Chapitre I : Dispositions générales

Article 2

L'exploitant établit et tient à jour un dossier comportant les documents suivants :

- un registre à jour des effectifs d'animaux présents dans l'installation, constitué, le cas échéant, du registre d'élevage tel que prévu par le code rural et de la pêche maritime ;
- les différents documents prévus par le présent arrêté, à savoir :
- le registre des risques (cf. art. 12) ;
- le plan des réseaux de collecte des effluents d'élevage (cf. art. 18) ;
- le plan d'épandage (cf. art. 22-2) et les modalités de calcul de son dimensionnement (cf. art. 22-4) ;
- le cahier d'épandage, y compris les bordereaux d'échanges d'effluents d'élevage, le cas échéant (cf. art. 29) ;
- les justificatifs de livraison des effluents d'élevage à un site spécialisé de traitement, le cas échéant (cf. art. 23) ;
- les bons d'enlèvements d'équarrissage « (cf. art. 27) ».

Ce dossier est tenu à la disposition de l'inspection de l'environnement, spécialité installations classées.

Article 3

Les bâtiments d'élevage et leurs annexes sont implantés à une distance minimale de :

- 100 mètres des habitations ou locaux habituellement occupés par des tiers (à l'exception des logements occupés par des personnels de l'installation, des hébergements et locations dont l'exploitant a la jouissance et des logements occupés par les anciens exploitants), des stades ou des terrains de camping agréés (à l'exception des terrains de camping à la ferme), ainsi que des zones destinées à l'habitation par des documents d'urbanisme opposables aux tiers ; ;
- 35 mètres des puits et forages, des sources, des aqueducs en écoulement libre, de toute installation souterraine ou semi-enterrée utilisée pour le stockage des eaux, que les eaux soient destinées à l'alimentation en eau potable ou à l'arrosage des cultures maraîchères, des rivages, des berges des cours d'eau ;
- 200 mètres des lieux de baignade déclarés et des plages, à l'exception des piscines privées ;
- 500 mètres en amont des zones conchylicoles, sauf dérogation liée à la topographie, à la circulation des eaux et prévue par l'arrêté préfectoral d'autorisation ;
- 50 mètres des berges des cours d'eau alimentant une pisciculture, sur un linéaire d'un kilomètre le long de ces cours d'eau en amont d'une pisciculture, à l'exclusion des étangs empoisonnés où l'élevage est extensif sans nourrissage ou avec apport de nourriture exceptionnel.

En cas de nécessité et en l'absence de solution technique propre à garantir la commodité du voisinage et la protection des eaux, ces distances peuvent être augmentées.

Article 4

L'exploitant prend les dispositions appropriées qui permettent d'intégrer l'installation dans le paysage.

L'ensemble des installations et leurs abords, placés sous le contrôle de l'exploitant, sont aménagés et maintenus en bon état de propreté.

Article 5

L'exploitant prend les dispositions appropriées pour préserver la biodiversité végétale et animale sur son exploitation, notamment en implantant ou en garantissant le maintien d'infrastructures agroécologiques de type haies d'espèces locales, bosquets, talus enherbés, points d'eau.

Chapitre II : Prévention des accidents et des pollutions

Section 1 : Généralités

Article 6

L'exploitant recense, sous sa responsabilité, les parties de l'installation qui, en raison de la présence de gaz (notamment en vue de chauffage) ou de liquides inflammables, sont susceptibles de prendre feu ou de conduire à une explosion.

Article 7

Sans préjudice des dispositions du code du travail, l'exploitant dispose des documents lui permettant de connaître la nature et les risques des produits dangereux présents dans l'installation, en particulier les fiches de données de sécurité.

Ces documents sont intégrés au registre des risques mentionné à l'article 12 de la présente annexe.

Article 8

Les locaux sont maintenus propres et régulièrement nettoyés, notamment de manière à éviter les amas de matières dangereuses ou polluantes et de poussières.

Toutes dispositions sont prises aussi souvent que nécessaire pour empêcher la prolifération des insectes et des rongeurs ainsi que pour en assurer la destruction.

Section 2 : Dispositions constructives

Article 9

I. Tous les sols des bâtiments d'élevage, toutes les installations d'évacuation (canalisations, y compris celles permettant l'évacuation des effluents vers les équipements de stockage et de traitement, caniveaux à lisier, etc.) ou de stockage des effluents sont imperméables et maintenus en parfait état d'étanchéité. La pente des sols des bâtiments d'élevage ou des annexes est conçue pour permettre l'écoulement des effluents d'élevage vers les équipements de stockage ou de traitement.

A l'intérieur des bâtiments d'élevage, le bas des murs est imperméable et maintenu en parfait état d'étanchéité sur une hauteur d'un mètre au moins.

Les aliments stockés en dehors des bâtiments sont couverts en permanence par une bâche maintenue en bon état ou tout autre dispositif équivalent afin de les protéger de la pluie.

II. Les équipements de stockage et de traitement des effluents d'élevage visés à l'article 1 sont conçus, dimensionnés et exploités de manière à éviter tout déversement dans le milieu naturel.

Les équipements de stockage à l'air libre des effluents liquides sont signalés et entourés d'une clôture de sécurité et dotés, pour les nouveaux équipements, de dispositifs de surveillance de l'étanchéité.

Les équipements de stockage des lisiers et effluents d'élevage liquides construits après le 1er janvier 2014 sont conformes aux I à V et VII à IX du cahier des charges de l'annexe 2 de l'arrêté du 26 février 2002 modifié relatif aux travaux de maîtrise des pollutions liées aux effluents d'élevage ou présentent des caractéristiques permettant de garantir les mêmes résultats.

III. Les tuyauteries et canalisations transportant les effluents sont convenablement entretenues et font l'objet d'une surveillance appropriée permettant de s'assurer de leur bon état.

Article 10

L'installation dispose en permanence d'un accès au moins pour permettre à tout moment l'intervention des services d'incendie et de secours.

Au sens du présent arrêté, on entend par « accès à l'installation » une ouverture reliant la voie de desserte ou publique et l'intérieur du site suffisamment dimensionnée pour permettre l'entrée des engins de secours et leur mise en œuvre.

Les véhicules dont la présence est liée à l'exploitation de l'installation stationnent, lorsqu'il n'y a aucune présence humaine sur le site, sans occasionner de gêne pour l'accessibilité des engins des services de secours depuis les voies de circulation externes à l'installation, même en dehors des heures d'exploitation et d'ouverture de l'installation.

Article 11

L'installation dispose de moyens de lutte contre l'incendie adaptés aux risques : à cet effet, une réserve d'eau

artificielle d'au moins 480 m³ destinée à l'extinction, est implantée sur le site. Celle-ci doit respecter les prescriptions de la circulaire interministérielle n° 465 du 10 décembre 1951 et notamment disposer de quatre aires d'aspiration de 32 m² (4 m x 8 m) réservées aux engins de secours et signalées comme telles.

La protection interne contre l'incendie est assurée par des extincteurs portatifs dont les agents d'extinction sont appropriés aux risques à combattre, répartis de façon judicieuse, maintenus accessibles, bien signalés et en bon état de fonctionnement.

Ces moyens sont complétés :

- s'il existe un stockage de fioul ou de gaz, par la mise en place à proximité d'un extincteur portatif à poudre polyvalente de 6 kilogrammes, en précisant : « Ne pas se servir sur flamme gaz » ;
 - par la mise en place d'un extincteur portatif « dioxyde de carbone » de 2 à 6 kilogrammes à proximité des armoires ou locaux électriques.

Les vannes de barrage (gaz, fioul) ou de coupure (électricité) sont installées à l'entrée des bâtiments dans un boîtier sous verre dormant correctement identifié.

Les extincteurs font l'objet de vérifications périodiques conformément à la réglementation en vigueur.

Sont affichées à proximité du téléphone urbain, dans la mesure où il existe, et près de l'entrée du bâtiment, des consignes précises indiquant notamment :

- le numéro d'appel des sapeurs-pompiers : 18 ;
- le numéro d'appel de la gendarmerie : 17 ;
- le numéro d'appel du SAMU : 15 ;
- le numéro d'appel des secours à partir d'un téléphone mobile : 112 ;

ainsi que les dispositions immédiates à prendre en cas de sinistre ou d'accident de toute nature pour assurer la sécurité des personnels et la sauvegarde de l'installation.

Section 3 : Dispositif de prévention des accidents

Article 12

Les installations électriques sont conçues et construites conformément aux règlements et aux normes applicables.

L'exploitant tient à la disposition de l'inspection de l'environnement, spécialité installations classées les éléments justifiant que ses installations électriques et techniques (gaz, chauffage, fioul) sont entretenues en bon état et vérifiées par un professionnel tous les cinq ans ou tous les ans si l'exploitant emploie des salariés ou des stagiaires.

Un plan des zones à risque d'incendie ou d'explosion telles que mentionnées à l'article 6, les fiches de données de sécurité telles que mentionnées à l'article 7, les justificatifs des vérifications périodiques des matériels électriques et techniques et les éléments permettant de connaître les suites données à ces vérifications sont tenus à la disposition des services de secours et de l'inspection de l'environnement, spécialité installations classées, dans un registre des risques.

Section 4 : Dispositif de rétention des pollutions accidentelles

Article 13

Les dispositions du présent article ne sont pas applicables aux équipements de stockage des effluents d'élevage et aux bassins de traitement des effluents liquides.

Tout stockage de produits liquides inflammables, ainsi que d'autres produits toxiques ou dangereux pour l'environnement, est associé à une capacité de rétention dont le volume est au moins égal à la plus grande des deux valeurs suivantes :

- 100 % de la capacité du plus grand réservoir ;
- 50 % de la capacité globale des réservoirs associés.

La capacité de rétention est étanche aux produits qu'elle pourrait contenir et résiste à l'action physique et chimique des fluides. Il en est de même pour son dispositif d'obturation qui est maintenu fermé.

Tout moyen équivalent au dispositif de rétention peut le remplacer, notamment les cuves double-paroi.

L'étanchéité du (ou des) réservoir(s) associé(s) peut être contrôlée à tout moment.

Les produits récupérés en cas d'accident ne peuvent être rejetés que dans des conditions conformes au présent arrêté ou sont éliminés comme les déchets.

Les réservoirs ou récipients contenant des produits incompatibles ne sont pas associés à une même rétention.

Le stockage de liquides inflammables, ainsi que d'autres produits toxiques ou dangereux pour l'environnement, n'est permis sous le niveau du sol que dans des réservoirs en fosse maçonnée ou assimilés.

Lorsque les stockages sont à l'air libre, les rétentions sont vidées dès que possible des eaux pluviales s'y versant.

Le sol des aires et des locaux de stockage ou de manipulation est étanche et équipé de façon à pouvoir recueillir les eaux de lavage et les matières répandues accidentellement.

Chapitre III : Émissions dans l'eau et dans les sols

Section 1 : Principes généraux

Article 14

I. Le fonctionnement de l'installation est compatible avec les objectifs de qualité et de quantité des eaux visés au IV de l'article L. 212-1 et suivants du code de l'environnement.

II. Dans les zones vulnérables aux pollutions par les nitrates, délimitées conformément aux dispositions des articles R. 211-75 et R. 211-77 du code de l'environnement, les dispositions fixées par les arrêtés relatifs aux programmes d'action pris en application des articles R. 211-80 à R. 211-83 du code de l'environnement sont applicables.

Section 2 : Prélèvements et consommation d'eau

Article 15

Les dispositions de la présente section s'appliquent aux activités d'élevage de l'installation, à l'exclusion de toute autre activité, notamment d'irrigation.

Le prélèvement, lorsqu'il se situe dans une zone où des mesures permanentes de répartition quantitative ont été instituées au titre de l'article L. 211-2 du code de l'environnement, est conforme aux mesures de répartition applicables.

Toutes les dispositions sont prises pour limiter la consommation d'eau.

Article 16

Les installations de prélèvement d'eau sont munies d'un dispositif de mesure totalisateur. Ce dispositif est relevé hebdomadairement si le débit prélevé est susceptible de dépasser 100 m³ par jour, mensuellement si ce débit est inférieur. Ces résultats sont portés sur un registre éventuellement informatisé et conservés dans le dossier de l'installation.

En cas de raccordement, sur un réseau public ou sur un forage en nappe, l'ouvrage est équipé d'un dispositif de disconnexion.

Les prélèvements d'eau respectent les dispositions de l'arrêté du 11 septembre 2003 portant application du décret n° 96-102 du 2 février 1996 et fixant les prescriptions générales applicables aux prélèvements soumis à déclaration en application des articles L. 214-1 à L. 214-3 du code de l'environnement et relevant des rubriques 1.1.2.0, 1.2.1.0, 1.2.2.0 ou 1.3.1.0 de la nomenclature annexée au décret n° 93-743 du 29 mars 1993 modifié.

Article 17

Toute réalisation ou cessation d'utilisation de forage est conforme aux dispositions du code minier et à l'arrêté du 11 septembre 2003 portant application du décret n° 96-102 du 2 février 1996 et fixant les prescriptions générales applicables aux sondage, forage, création de puits ou d'ouvrage souterrain soumis à déclaration en application des articles L. 214-1 à L. 214-6 du code de l'environnement et relevant de la rubrique 1.1.1.0 de la nomenclature fixée dans l'article R. 214-1 du code de l'environnement.

Section 3 : Collecte et stockage des effluents

Article 18

I. Tous les effluents d'élevage sont collectés par un réseau étanche et dirigés vers les équipements de stockage ou de traitement des eaux résiduaires ou des effluents d'élevage.

Le plan des réseaux de collecte des effluents d'élevage est tenu à disposition de l'inspection de l'environnement, spécialité installations classées.

II. Hors zone vulnérable aux pollutions par les nitrates, la capacité minimale de stockage, y compris sous les animaux dans les bâtiments et, le cas échéant, sur une parcelle d'épandage, permet de stocker la totalité des effluents produits pendant quatre mois minimum. Les durées de stockage sont définies par le préfet et tiennent compte des particularités pédo-climatiques.

III. En zone vulnérable aux pollutions par les nitrates, les capacités minimales des équipements de stockage des effluents d'élevage répondent aux dispositions prises en application du 2° du I de l'article R. 211-81 du code de l'environnement.

Article 19

Les eaux pluviales provenant des toitures ne sont en aucun cas mélangées aux effluents d'élevage. Lorsque ce risque existe, elles sont collectées par une gouttière ou tout autre dispositif équivalent. Elles sont alors soit stockées en vue d'une utilisation ultérieure, soit évacuées vers le milieu naturel ou un réseau particulier.

Article 20

Les rejets directs d'effluents vers les eaux souterraines sont interdits.

Section 4 : Épandage et traitement des effluents d'élevage

Article 21

Les dispositions du présent article ne sont pas applicables aux effluents aboutissant à des produits normés ou homologués.

Tout rejet d'effluents d'élevage non traités dans les eaux superficielles douces ou marines est interdit.

L'épandage sur des terres agricoles des effluents d'élevage, bruts ou traités, est soumis à la production d'un plan d'épandage, dans les conditions prévues aux articles 22-1 à 22-5.

Les effluents bruts d'élevage peuvent notamment être traités sur un site spécialisé dans les conditions prévues à l'article 23.

Article 22-1

Les effluents d'élevage bruts ou traités peuvent être épandus afin d'être soumis à une épuration naturelle par le sol et d'être valorisés par le couvert végétal.

Les quantités épandues d'effluents d'élevage bruts ou traités sont adaptées de manière à assurer l'apport des éléments utiles aux sols et aux cultures sans excéder leurs besoins et leurs capacités exportatrices compte tenu des apports de toute nature qu'ils peuvent recevoir par ailleurs.

En zone vulnérable aux pollutions par les nitrates, la dose d'azote épandue est déterminée conformément aux règles définies par les programmes d'actions nitrates en matière notamment d'équilibre prévisionnel de la fertilisation azotée.

Les quantités épandues et les périodes d'épandage des effluents d'élevage et des matières issues de leur traitement sont adaptées de manière à prévenir :

- la stagnation prolongée sur les sols ;
- le ruissellement en dehors des parcelles d'épandage ;
- une percolation rapide vers les nappes souterraines.

Article 22-2

a) Le plan d'épandage répond à trois objectifs :

- identifier les surfaces épandables exploitées en propre ou mises à disposition par des tiers ;
- identifier par nature et par quantité maximale les effluents d'élevage à épandre, qu'ils soient bruts, y compris ceux épandus par les animaux eux-mêmes, ou traités ;
- calculer le dimensionnement des surfaces nécessaires à l'épandage, y compris par les animaux eux-mêmes, de ces effluents ;

b) Les éléments à prendre en compte pour la réalisation du plan d'épandage sont :

- les quantités d'effluents d'élevage bruts ou traités à épandre en fonction des effluents produits, traités, exportés et reçus sur l'exploitation ;
- l'aptitude à l'épandage des terres destinées à recevoir les effluents d'élevage bruts ou traités. L'aptitude des sols est déterminée selon une méthode simplifiée approuvée par le ministre en charge de l'écologie ;
- les assolements, les successions culturales, les rendements moyens ;
- les périodes d'épandage habituelles des effluents d'élevage bruts et traités, le cas échéant, sur les cultures et les prairies ;
- les contraintes environnementales prévues par les documents de planification existants ;
- les zones d'exclusion mentionnées à l'article 22-3 ;

c) Composition du plan d'épandage :

Le plan d'épandage est constitué :

- d'une carte à une échelle comprise entre 1/12 500 et 1/5 000 permettant de localiser les surfaces d'épandage et les éléments environnants, notamment les noms des communes et les limites communales, les cours d'eau et habitations des tiers. Cette carte fait apparaître les contours et les numéros des unités de surface permettant de les repérer ainsi que les zones exclues à l'épandage selon les règles définies à l'article 22-3 ;
- lorsque des terres sont mises à disposition par des tiers, des conventions (ou dans le cas de projets, les engagements) d'épandage sont conclues entre l'exploitant et le prêteur de terres. Les conventions d'épandage comprennent l'identification des surfaces concernées, les quantités et les types d'effluents d'élevage concernés, la durée de la mise à disposition des terres et les éléments nécessaires à la vérification par le pétitionnaire du bon dimensionnement des surfaces prêtées ;
- d'un tableau référençant les surfaces repérées sur le support cartographique et indiquant, pour chaque unité, le numéro d'ilot de la déclaration effectuée au titre de la politique agricole commune (ilot PAC), la superficie totale, l'aptitude à l'épandage, le nom de l'exploitant agricole de l'unité et le nom de la commune ;
- des éléments à prendre en compte pour la réalisation de l'épandage mentionnés au point b, à l'exception des zones d'exclusion déjà mentionnées sur la carte ;
- du calcul de dimensionnement du plan d'épandage selon les modalités définies à l'article 22-4 ;

L'ensemble des éléments constituant le plan d'épandage est tenu à jour et à disposition de l'inspection de l'environnement, spécialité installations classées ;

d) Mise à jour du plan d'épandage :

Toute intégration ou retrait de surface du plan d'épandage constitue un changement notable notifié avant sa réalisation à la connaissance du préfet.

La notification contient pour la ou les surfaces concernées les références cadastrales ou le numéro d'îlot de la déclaration effectuée au titre de la politique agricole commune (îlot PAC), la superficie totale, le nom de l'exploitant agricole de l'unité et l'aptitude des terres à l'épandage.

Le calcul de dimensionnement du nouveau plan d'épandage ainsi que sa cartographie sont mis à jour.

Lorsque les surfaces ont déjà fait l'objet d'un plan d'épandage d'une installation classée autorisée ou enregistrée, et si les conditions sont similaires notamment au regard de la nature des effluents entre le nouveau plan d'épandage et l'ancien, la transmission de l'aptitude des terres à l'épandage peut être remplacée par les références de l'acte réglementaire précisant le plan d'épandage antérieur dont elles sont issues.

Article 22-3

a) Généralités :

L'épandage des effluents d'élevage et des matières issues de leur traitement est interdit :

- sur sol non cultivé ;
 - sur toutes les légumineuses sauf exceptions prévues par le deuxième paragraphe du c du 1 du III de l'arrêté du 19 décembre 2011 susvisé ;
 - sur les terrains en forte pente sauf s'il est mis en place un dispositif prévenant tout risque d'écoulement et de ruissellement vers les cours d'eau ;
 - sur les sols pris en masse par le gel (exception faite pour les fumiers ou les composts) ;
 - sur les sols enneigés ;
 - sur les sols inondés ou détremés ;
 - pendant les périodes de fortes pluviosités ;
- par aéro-aspiration sauf pour les eaux issues du traitement des effluents d'élevage. L'épandage par aspersion est pratiqué au moyen de dispositifs ne produisant pas d'aérosol.

b) Distances à respecter vis-à-vis des tiers :

Les distances minimales entre, d'une part, les parcelles d'épandage des effluents d'élevage bruts ou traités et, d'autre part, toute habitation ou local habituellement occupé par des tiers, les stades ou les terrains de camping agréés, à l'exception des terrains de camping à la ferme, sont fixées dans le tableau suivant :

CATÉGORIE d'élevage bruts ou traités	D'EFFLUENTS	DISTANCE MINIMALE d'épandage	CAS PARTICULIERS
Lisiers et purins.		50 mètres	En cas d'injection directe dans le sol, la distance minimale est ramenée à 15 mètres. Pour un épandage avec un dispositif de buse palette ou de rampe à palettes ou à buses, cette distance est portée à 100 mètres.
Autres cas		100 mètres	

c) Distances vis-à-vis des autres éléments de l'environnement :

L'épandage des effluents d'élevage et des matières issues de leur traitement est interdit à moins de :

- 50 mètres des points de prélèvement d'eau destinée à l'alimentation des collectivités humaines « ou des particuliers. Cette distance est réduite à 35 mètres lorsque ces prélèvements sont réalisés » en eaux souterraines (puits, forages et sources) ;
- 200 mètres des lieux de baignade déclarés et des plages, à l'exception des piscines privées ;
- 500 mètres en amont des zones conchylicoles, sauf dérogation liée à la topographie, à la circulation des eaux et prévue par l'arrêté préfectoral d'autorisation ;
- 35 mètres des berges des cours d'eau ; cette limite est réduite à 10 mètres si une bande végétalisée de 10 mètres ne recevant aucun intrant, à l'exception de ceux épandus par les animaux eux-mêmes, est implantée de façon permanente en bordure des cours d'eau. Dans le cas des cours d'eau alimentant une pisciculture, à l'exclusion des étangs empoisonnés où l'élevage est extensif sans nourrissage ou avec apport de nourriture exceptionnel, la distance est portée à 50 mètres des berges du cours d'eau sur un linéaire d'un kilomètre le long des cours d'eau en amont de la pisciculture.

Article 22-4

La superficie du plan d'épandage est réputée suffisante lorsque la quantité d'azote épandable issue des animaux de l'installation et destinée à être épandue mécaniquement ou par les animaux eux-mêmes n'excède pas les capacités d'exportation en azote des cultures et des prairies exploitées en propre et/ou mises à disposition. La superficie est calculée sur la base des informations figurant dans les conventions d'épandage compte tenu des quantités d'azote épandable produites ou reçues par ailleurs par les prêteurs de terres.

Les modalités de calcul du dimensionnement du plan d'épandage figurent en annexe II.

La représentation cartographique du plan d'épandage figure en annexe III.

Article 22-5

Les épandages sur terres nues sont suivis d'un enfouissement dans les douze heures pour les effluents

d'élevage ou les matières issues de leur traitement.

Article 23

Les effluents d'élevage provenant des activités d'élevage de l'exploitation peuvent, totalement ou en partie, être traités sur une installation enregistrée, autorisée ou déclarée au titre d'un traitement spécialisé conformément au titre Ier du livre II, ou du titre Ier du livre V du code de l'environnement.

Le cas échéant, l'exploitant tient à la disposition de l'inspecteur des installations classées le relevé des quantités livrées et la date de livraison.

Chapitre IV : Émissions dans l'air

Article 24

I. Les bâtiments sont correctement ventilés.

L'exploitant prend les dispositions appropriées pour atténuer les émissions d'odeurs, de gaz ou de poussières susceptibles de créer des nuisances de voisinage.

En particulier, les accumulations de poussières issues des extractions d'air aux abords des bâtiments sont prosrites.

Sans préjudice des règlements d'urbanisme, l'exploitant adopte les dispositions suivantes, nécessaires pour prévenir les envols de poussières et matières diverses :

- les voies de circulation et aires de stationnement des véhicules sont aménagées et convenablement nettoyées ;
- les véhicules sortant de l'installation n'entraînent pas de dépôt de poussière ou de boue excessifs sur les voies publiques de circulation ;
- dans la mesure du possible, certaines surfaces sont enherbées ou végétalisées.

II. Gestion des odeurs.

L'exploitant conçoit et gère son installation de façon à prendre en compte et à limiter les nuisances odorantes

Chapitre V : Bruit

Article 25

Les dispositions de l'arrêté du 20 août 1985 susvisé sont complétées en matière d'émergence par les dispositions suivantes :

1. Le niveau sonore des bruits en provenance de l'élevage ne compromet pas la santé ou la sécurité du voisinage et ne constitue pas une gêne pour sa tranquillité. A cet effet, son émergence, définie par la différence entre le niveau de bruit ambiant lorsque l'installation fonctionne et celui du bruit résiduel lorsque l'installation n'est pas en fonctionnement, reste inférieure aux valeurs suivantes :

- pour la période allant de 6 heures à 22 heures :

DURÉE d'apparition du bruit particulier T	CUMULÉE ÉMERGENCE admissible en dB (A)	MAXIMALE
T < 20 minutes	10	
20 minutes ≤ T < 45 minutes	9	
45 minutes ≤ T < 2 heures	7	
2 heures ≤ T < 4 heures	6	
T ≥ 4 heures	5	

- pour la période allant de 22 heures à 6 heures : émergence maximale admissible : 3 dB (A), à l'exception de la période de chargement ou de déchargement des animaux.

2. L'émergence due aux bruits engendrés par l'installation reste inférieure aux valeurs fixées ci-dessus :

- en tout point de l'intérieur des habitations ou locaux riverains habituellement occupés par des tiers, que les fenêtres soient ouvertes ou fermées ;

- le cas échéant, en tout point des abords immédiats (cour, jardin, terrasse, etc.) de ces mêmes habitations ou locaux.

Des mesures techniques adaptées peuvent être imposées pour parvenir au respect des valeurs maximales d'émergence.

Les véhicules de transport, les matériels de manutention et les engins de chantier et autres matériels qui peuvent être utilisés à l'intérieur de l'installation sont conformes à la réglementation en vigueur (ils répondent aux dispositions de l'arrêté du 18 mars 2002 relatif aux émissions sonores dans l'environnement des matériels destinés à être utilisés à l'extérieur des bâtiments).

L'usage de tout appareil de communication par voie acoustique (sirènes, avertisseurs, haut-parleurs, etc.) gênant pour le voisinage est interdit, sauf si son emploi est exceptionnel et réservé à la prévention ou au signalement d'incidents graves ou d'accidents.

Les niveaux de bruit sont appréciés par le niveau de pression continu équivalent Leq.

Chapitre VI : Déchets et sous-produits animaux

Article 26

L'exploitant prend toutes les dispositions nécessaires dans la conception et l'exploitation de ses installations pour assurer une bonne gestion des déchets de son exploitation, notamment :

- limiter à la source la quantité et la toxicité de ses déchets ;
- trier, recycler, valoriser ses déchets ;
- s'assurer, pour les déchets ultimes dont le volume est strictement limité, d'un stockage dans les meilleures conditions possibles.

Article 27

Les déchets de l'exploitation, notamment les emballages et les déchets de soins vétérinaires, sont stockés dans des conditions ne présentant pas de risques (prévention des envols, des infiltrations dans le sol et des odeurs, etc.) pour les populations avoisinantes humaines et animales et l'environnement.

En vue de leur enlèvement, les animaux morts de petite taille sont placés dans des conteneurs étanches et fermés, de manipulation facile par un moyen mécanique, disposés sur un emplacement séparé de toute autre activité et réservé à cet usage. Dans l'attente de leur enlèvement, quand celui-ci est différé, sauf mortalité exceptionnelle, ils sont stockés dans un conteneur fermé et étanche, à température négative destiné à ce seul usage et identifié.

Les animaux de grande taille morts sur le site sont stockés avant leur enlèvement par l'équarrisseur sur un emplacement facile à nettoyer et à désinfecter, et accessible à l'équarrisseur.

Les bons d'enlèvements d'équarrissage sont tenus à disposition de l'inspection de l'environnement, spécialité installations classées.

Article 28

Les déchets qui ne peuvent pas être valorisés sont régulièrement éliminés dans des installations réglementées conformément au code de l'environnement.

Les animaux morts sont évacués ou éliminés conformément au code rural et de la pêche maritime.

Les médicaments vétérinaires non utilisés sont éliminés par l'intermédiaire d'un circuit de collecte spécialisé, faisant l'objet de bordereaux d'enlèvement, ces derniers étant tenus à la disposition de l'inspection de l'environnement, spécialité installations classées.

Toute élimination de médicaments vétérinaires non utilisés par épandage, compostage ou méthanisation est interdite.

Tout brûlage à l'air libre de déchets, à l'exception des déchets verts lorsque leur brûlage est autorisé par arrêté préfectoral, de cadavres ou de sous-produits animaux est interdit.

Chapitre VII : Autosurveillance

Article 29

Un cahier d'épandage, tenu sous la responsabilité de l'exploitant et à la disposition de l'inspection de l'environnement, spécialité installations classées pendant une durée de cinq ans, comporte pour chacune des surfaces réceptrices épandues exploitées en propre :

1. Les superficies effectivement épandues ;
2. Hors zone vulnérable aux pollutions par les nitrates, les références de l'ilot PAC des surfaces épandues et en zone vulnérable aux pollutions par les nitrates, les références de l'ilot culturel des surfaces épandues. La correspondance entre les surfaces inscrites au plan d'épandage tel que défini à l'article 22-2 et les surfaces effectivement épandues est assurée ;
3. Les dates d'épandage ;
4. La nature des cultures ;
5. Les rendements des cultures ;
6. Les volumes par nature d'effluents et les quantités d'azote épandues, en précisant les autres apports d'azote organique et minéral ;
7. Le mode d'épandage et le délai d'enfouissement ;
8. Le traitement mis en œuvre pour atténuer les odeurs (s'il existe).

Lorsque les effluents d'élevage sont épandus sur des parcelles mises à disposition par un prêteur de terres, un bordereau cosigné par l'exploitant et le prêteur de terre est référencé et joint au cahier d'épandage. Ce bordereau est établi au plus tard à la fin du chantier d'épandage. Il comporte l'identification des surfaces réceptrices, les volumes d'effluents d'élevage et des matières issues de leur traitement épandus et les quantités d'azote correspondantes.

En zone vulnérable aux pollutions par les nitrates, l'établissement des bordereaux d'échanges et du cahier d'enregistrement définis au IV de l'annexe I de l'arrêté du 19 décembre 2011 susvisé est considéré remplir les obligations définies au présent article, à condition que le cahier d'épandage soit complété pour chaque îlot culturel par les informations 2, 7 et 8 ci-dessus.

Le cahier d'épandage est tenu à la disposition de l'inspection de l'environnement, spécialité installations classées.

Chapitre VIII : « Installations classées au titre de la rubrique 3660

Article 30

L'exploitant met en œuvre les meilleures techniques disponibles figurant dans les conclusions sur les meilleures techniques disponibles pour l'élevage intensif de volailles ou de porcs susvisées, ainsi que toute autre technique d'efficacité équivalente reconnue par le ministère en charge de l'environnement par avis publié au Bulletin officiel du ministère en charge de l'environnement.

Sans préjudice des dispositions de l'article L. 181-14 du code de l'environnement, l'installation respecte les niveaux d'émission associés aux meilleures techniques disponibles pour les émissions atmosphériques telles que décrites dans les conclusions sur les meilleures techniques disponibles pour l'élevage intensif de volailles ou de porcs susvisées.

L'exploitant met en œuvre des dispositions de surveillance notamment des émissions et des consommations répondant aux exigences des conclusions sur les meilleures techniques disponibles pour l'élevage intensif de volailles ou de porcs susvisées.

Article 31

Au moins trois mois avant l'arrêt définitif de ses installations, l'exploitant notifie au préfet la date de cet arrêt. Cette notification doit préciser les mesures prises ou prévues pour assurer, dès l'arrêt de l'exploitation, la mise en sécurité du site. Ces mesures comportent, notamment :

- l'évacuation des produits dangereux et la gestion des déchets présents sur le site ;
- des interdictions ou limitations d'accès au site ;
- la suppression des risques d'incendie et d'explosion ;
- la surveillance des effets de l'installation sur son environnement.

En outre, l'exploitant doit placer le site de l'installation dans un état tel qu'il ne puisse porter atteinte aux intérêts visés à l'article L. 511-1 du code de l'environnement et qu'il permette un usage futur du site compatible avec un usage agricole.

Article 32

L'exploitant déclare chaque année les émissions polluantes et les quantités de déchets générés par l'établissement sur le site internet mis à disposition pour le registre des émissions de polluants et des déchets dans les modalités prévues par l'arrêté du 31 janvier 2008 susvisé.

ANNEXE II : Modalités de calcul du dimensionnement du plan d'épandage

1. Calcul de la quantité d'azote issue des animaux et destinée à être épandue mécaniquement ou par les animaux eux-mêmes :

Le calcul est celui de la quantité d'azote contenue dans les effluents d'élevage disponible sur l'exploitation détaillée au V de l'annexe I de l'arrêté du 19 décembre 2011 susvisé, adapté des dispositions suivantes :

- les quantités d'azote contenues dans les effluents d'élevage produits par l'exploitation et épandues chez les prêteurs de terre ne sont pas déduites du calcul ;
- les effectifs animaux considérés sont les effectifs autorisés ou, lorsque l'arrêté préfectoral d'autorisation le prévoit en raison des contraintes techniques d'exploitation, l'effectif annuel moyen maximal autorisé.

Ainsi, la quantité d'azote issue des animaux et destinée à être épandue mécaniquement ou par les animaux eux-mêmes s'obtient en multipliant les effectifs mentionnés ci-dessus par les valeurs de production d'azote épandable par animal fixées en annexe II de l'arrêté du 19 décembre 2011 susvisé. Cette quantité est corrigée, le cas échéant, par soustraction des quantités d'azote issues d'effluents d'élevage normées ou homologuées et exportées, par addition des quantités d'azote issues d'effluents d'élevage venant des tiers ainsi que par soustraction de l'azote abattu par traitement.

2. Calcul de la quantité d'azote exportée par les végétaux cultivés :

Le calcul s'effectue sur un assolement moyen tenant compte des successions culturales pratiquées sur les parcelles épandables du plan d'épandage, tel que présenté dans le plan d'épandage.

Pour chaque culture ou prairie de l'assolement considéré, les exportations sont obtenues en multipliant la teneur en azote unitaire des organes végétaux récoltés par le rendement moyen pour la culture ou prairie considérée.

La quantité d'azote exportée par les végétaux cultivés est obtenue en sommant les exportations de chaque culture ou prairie mentionnée dans le plan d'épandage.

La teneur unitaire en azote des organes végétaux récoltés est celle précisée par le tableau 4 « Exportations par les récoltes » de la brochure « Bilan de l'azote à l'exploitation », CORPEN 1988.

Le rendement moyen retenu est le suivant :

- lorsque l'exploitation dispose de références historiques, la moyenne des rendements réalisés sur l'exploitation pour la culture ou la prairie considérée au cours des 5 dernières années en excluant la valeur maximale et la valeur minimale ;
- en l'absence de références disponibles sur l'exploitation, en zone vulnérable aux pollutions par les nitrates, le rendement défini pour la culture ou la prairie par l'arrêté préfectoral définissant le référentiel régional mentionné au b du III de l'annexe I de l'arrêté du 19 décembre 2011 susvisé. Hors zone vulnérable aux pollutions par les nitrates, les rendements utilisés sont ceux constatés par les services régionaux de l'information statistiques et économiques au cours des cinq dernières années en excluant la valeur maximale et la valeur minimale.

3. Prise en compte de la situation des prêteurs de terre :

Pour s'assurer que la quantité d'azote issue des animaux et destinée à être épandue mécaniquement ou par les animaux eux-mêmes n'excède pas les capacités d'exportation en azote des cultures ou des prairies mises à disposition, le pétitionnaire utilise :

- pour l'évaluation de la quantité d'azote produite par le prêteur de terres, les effectifs animaux de son exploitation mentionnés dans la convention d'épandage. Il est également tenu compte, le cas échéant, des importations, exportations et traitements chez le prêteur de terres sur la base des informations figurant dans la convention d'épandage ;
- pour les exportations par les cultures ou les prairies mises à disposition, les surfaces, l'assolement moyen et les rendements moyens par culture mentionnés dans la convention d'épandage.

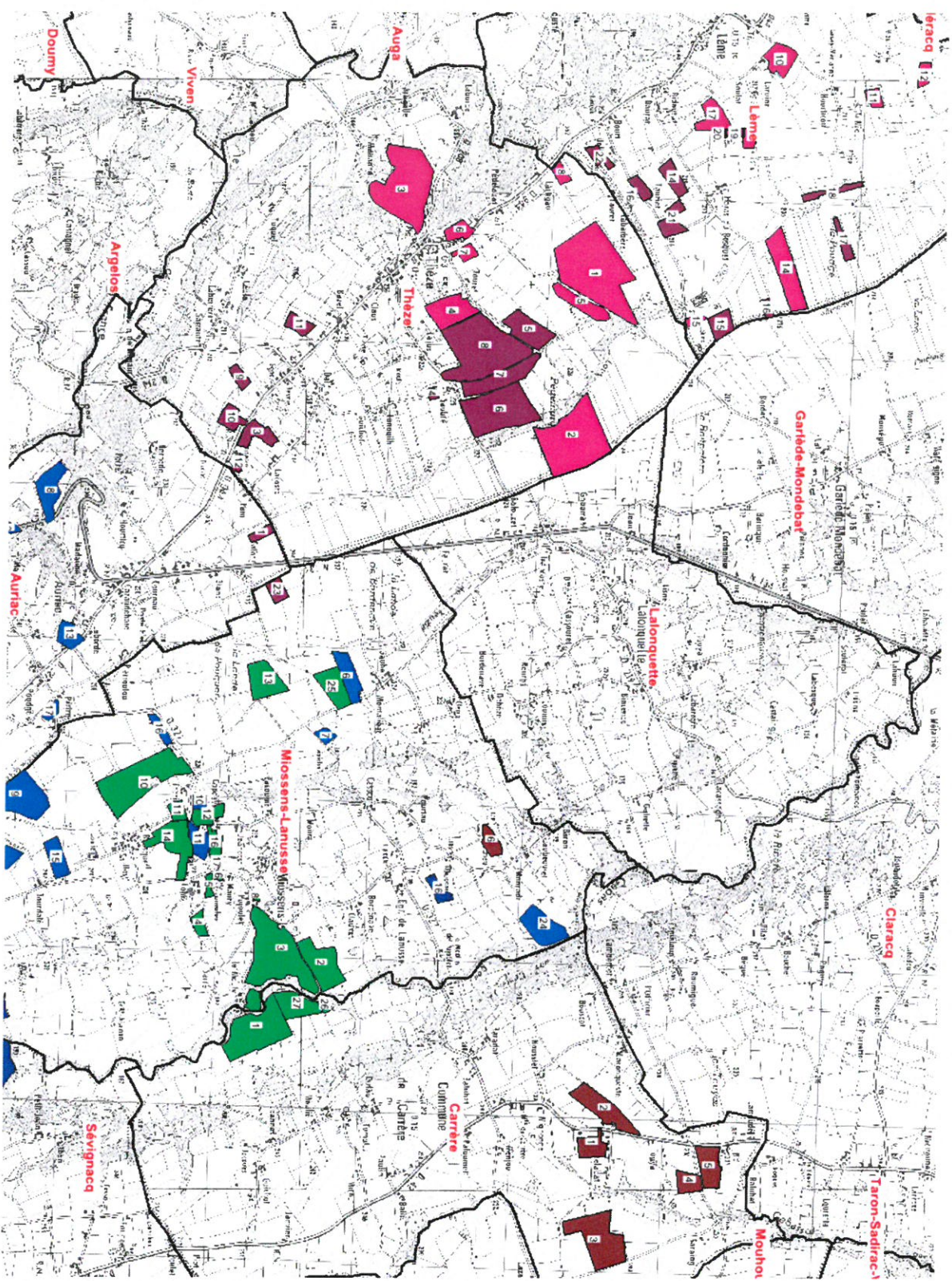
Le pétitionnaire s'assure sur la base des informations figurant dans les conventions d'épandage que les quantités d'azote issues des animaux et destinées à être épandues mécaniquement ou par les animaux eux-mêmes, faisant l'objet de la convention, ajoutées aux quantités d'azote issues d'animaux produites ou reçues par ailleurs par le prêteur de terres, n'excèdent pas les capacités d'exportation des cultures et des prairies de l'ensemble des terres concernées (celles mises à disposition, ajoutées à celles non mises à disposition).

ANNEXE III : Plan d'épandage

SARL LA RIBERE

Dossier de demande
d'autorisation d'exploiter

Plan dépannage



- Légende :**
- EARL DES PYRENES
 - EARL DES SOURCES
 - EARL FORTASSY
 - EARL NINOU
 - LAUGA PIERRE
 - LAVIE DIDIER
 - SCEA FRANCOEUR



Sources : IGN Scan 25©

Réalisation : NCA Environnement - Juillet 2018

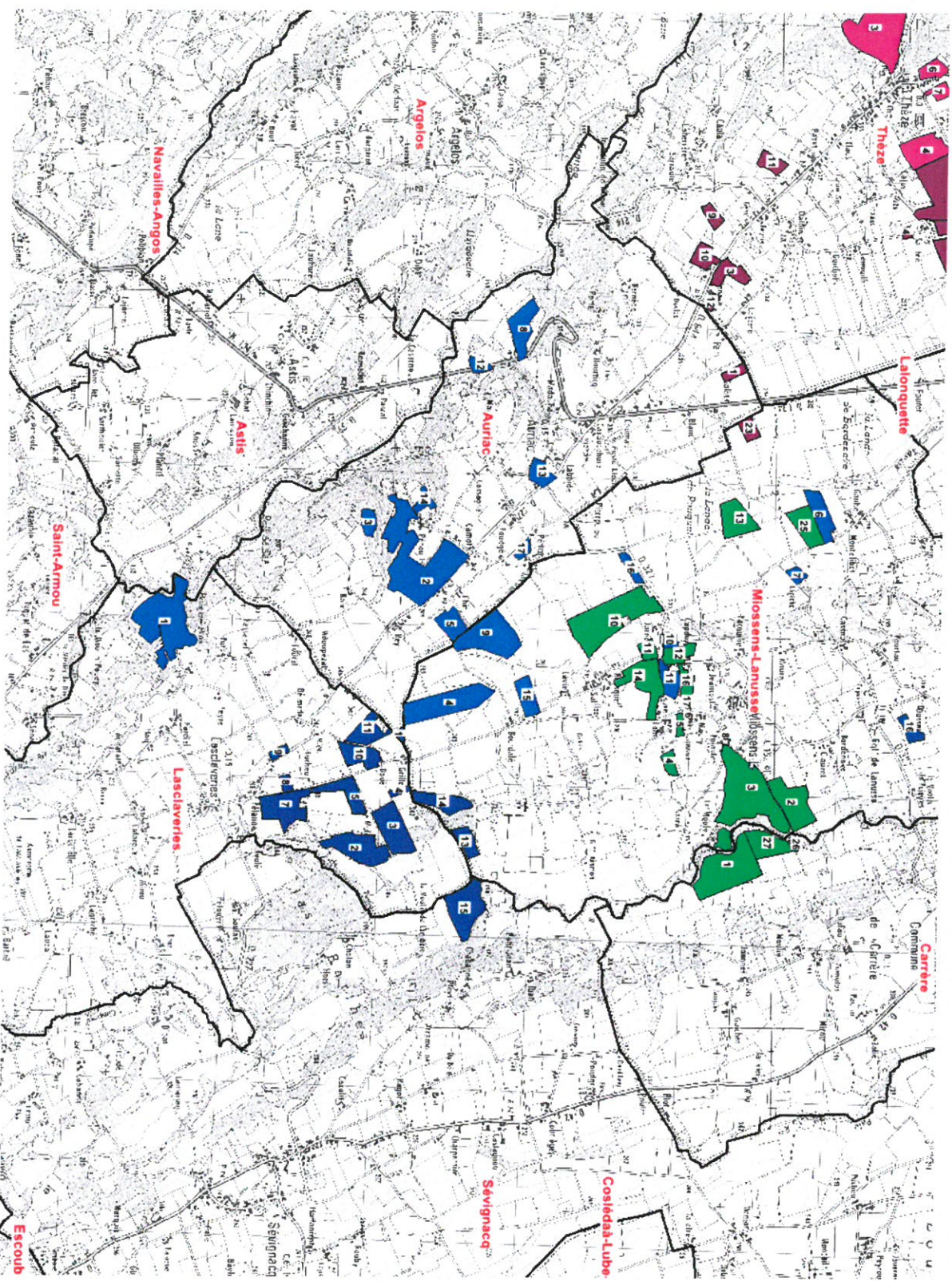
Echelle : 1 / 27 500 n° de plan : 1 / 3

NCA
11, allée Jean Monnet
86 170 Neuville de Poitou
05 49 00 43 20

SARL LA RIBERE

Dossier de demande
d'autorisation d'exploiter

Plan dépannage



- Légende :**
- EARL DES PYRENEES
 - EARL DES SOURCES
 - EARL FORTASSY
 - EARL NINOU
 - LAUGA PIERRE
 - LAVIE DIDIER
 - SCEA FRANCOEUR



Sources: IGN Scan 25©

Réalisation: NCA Environnement - Juillet 2018

Echelle: 1 / 27 500 n° de plan : 2 / 3

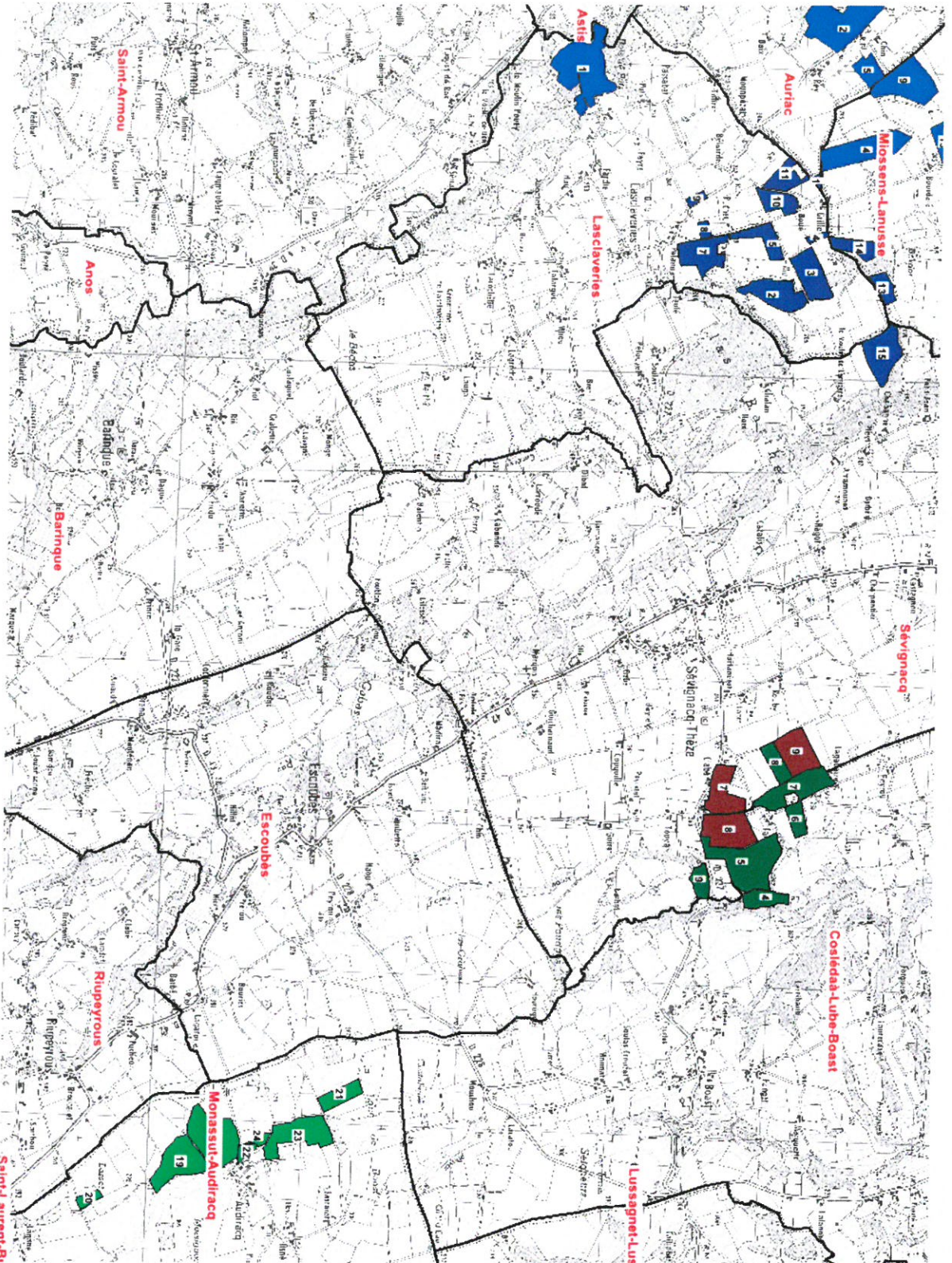
NCA
11, allée Jean Monnet
86 170 Neuville de Poitou
05 49 00 43 20

Pas de fenêtre

SARL LA RIBERE

Dossier de demande
d'autorisation d'exploiter

Plan dépannage



- Légende :**
- EARL DES PIRENES
 - EARL DES SOURCES
 - EARL FORTASSY
 - EARL NINOU
 - LAUGA PIERRE
 - LAVIE DIDIER
 - SCEA FRANCOEUR



Sources: IGN Scan 25©

Réalisation: NCA Environnement - Juillet 2018

Echelle: 1 / 27 500 n° de plan : 3 / 3

NCA
11, allée Jean Monnet
86 170 Neuville de Poitou
05 49 00 43 20

Pas de fenêtre

ANNEXE IV : Plan du site

DIRECTION GÉNÉRALE DES
FINANCES PUBLIQUES

EXTRAIT DU PLAN CADASTRAL

— Limites de propriété
- - - Ligne EDF

Département :
PYRENEES ATLANTIQUES

Commune :
ESCOURBES

Section : ZH
Feuille : 000 ZH 01

Echelle d'origine : 1/2000
Echelle d'édition : 1/2000

Date d'édition : 20/03/2017
(fuseau horaire de Paris)

Coordonnées en projection : RGF93CC43

Le plan visualisé sur cet extrait est géré par le
centre des impôts foncier suivant :
PAU
6, rue d'Orléans 64016
64016 PAU Cedex
tél. 05 59 98 68 78 - fax 05 59 98 68 99
cdif.pau@dgi.finances.gouv.fr

Cet extrait de plan vous est délivré par :

cadastre.gouv.fr
©2016 Ministère de l'Économie et des Finances

